



# RAPPORT D'ACTIVITÉ 2023



Mes chers collègues Maires,  
Conseillers communautaires  
et conseillers municipaux,  
Mesdames, Messieurs,

C'est avec une grande satisfaction que je vous présente le rapport d'activité 2023 de la Communauté de communes Thelloise.

Ce document récapitule une année dense en réalisations, en innovations et en réflexions sur l'avenir de notre territoire.

L'année écoulée a une nouvelle fois démontré notre capacité à nous mobiliser collectivement pour répondre aux défis posés par le développement harmonieux de nos communes.

La gestion des infrastructures, la transition écologique, le soutien aux initiatives locales, ou encore la contribution à la promotion du patrimoine touristique et au rayonnement du territoire, sont autant de domaines où notre action s'est intensifiée en 2023.

Je tiens à souligner le rôle crucial joué par mes Vice-Présidents et l'ensemble de nos équipes dans la mise en œuvre de cette dynamique.

Leur engagement quotidien, souvent dans l'ombre, a permis la mise en œuvre d'initiatives à fort impact, comme la poursuite du Fonds de Développement Communautaire qui, cette année encore, a permis de soutenir de nombreux projets locaux à hauteur de plus de 320 000 €.

## Les élus



**Jean-Jacques DUMORTIER**  
Vice-Président  
ENVIRONNEMENT  
(prévention-gestion et valorisation des déchets)  
Maire de Boran-sur-Oise



**Marie-France SERRA**  
Vice-Présidente  
COHERENCE TERRITORIALE  
(schéma de cohérence territoriale, urbanisme,  
plan climat-air-énergie territorial, logement)  
Adjointe à Chambly



**Olivier DOUCHET**  
Vice-Président  
FINANCES  
(finances, prospective, évaluation)  
Adjoint à Saint-Sulpice



**Caroline BILL**  
Vice-Présidente  
ACTION SOCIALE COMMUNAUTAIRE  
(relais petite enfance, haltes garderies itinérantes,  
accessibilité des services au public)  
Adjointe à Neuilly-en-Thelle



**Marc VIRION**  
Vice-Président  
EQUIPEMENTS D'INTERET COMMUNAUTAIRE/TRANSPORT/  
VOIRIE/MOBILITÉS  
(Gymnases, piscine Aquathelle, Parkings communautaires,  
Aire d'accueil des gens du voyage, terrains familiaux locatifs)  
Adjoint à Chambly



**Alain DEVOOGHT**  
Vice-Président  
RESSOURCE EN EAU  
(assainissement, GEMAPI)  
Adjoint à Noailles



**Benoit BIBERON**  
Conseiller communautaire délégué  
Maire de Noailles



**David LAZARUS**  
Conseiller communautaire délégué  
Maire de Chambly

2023 a été l'année de l'harmonisation du prix de l'eau, permettant une baisse du prix sur plus de 20 communes du territoire grâce à la mutualisation, du grand retour des classes d'eau à destination des enfants scolarisés et des élus, mais aussi de la concrétisation de notre Projet de territoire, pour accueillir durablement les acteurs économiques et les habitants dans un cadre de vie préservé et valorisé.

2023 a également été marquée par des avancées majeures dans les domaines des mobilités, avec la conception du Plan de Mobilité Simplifié, l'inauguration de voies douces et les 20 ans de notre Pass Thelle Bus !

Côté transition écologique, le Plan Climat Air Énergie Territorial (PCAET) est désormais pleinement opérationnel, avec des actions concrètes visant à réduire notre empreinte carbone et à préserver nos ressources.

2023, c'est encore la poursuite de nos ateliers de sensibilisation à la réduction des déchets et au compostage, l'accompagnement des publics sensibles avec les ateliers informatiques, doublés d'un partenariat avec la société Orange pour le recyclage des téléphones mobiles vétustes ou même le développement de notre pôle enfance et de ses Haltes Garderies Itinérantes et du Relais Petite Enfance.

2023, c'est enfin l'élaboration collégiale de la Charte des Valeurs de nos équipes, un outil que vous pourrez découvrir à la fin de ce document.

Ce rapport, structuré par thématique, met en lumière les projets aboutis et ceux en cours de développement. Je vous invite à parcourir les pages consacrées aux enjeux environnementaux, aux infrastructures et à l'attractivité économique, car ils reflètent notre ambition pour la Thelloise : un territoire innovant, dynamique et à l'écoute de ses habitants.

L'un des enjeux majeurs pour les années à venir sera de concilier ce développement avec une gestion raisonnée de nos ressources. La pression démographique, combinée aux défis climatiques, nous impose de repenser certains de nos modes d'action.

C'est dans cet esprit que nous renforçons les dispositifs de concertation avec les élus locaux, les entreprises et les habitants.

Je tiens à exprimer ma reconnaissance envers nos équipes administratives et techniques qui, par leur expertise et leur professionnalisme, permettent de concrétiser nos projets.

Elles jouent un rôle clé dans la recherche de financements et dans l'accompagnement technique des communes.

*« Toujours à vos côtés »*  
Pierre DESLIENS

## SOMMAIRE

|   |    |  |    |
|---|----|--|----|
| PRÉSENTATION.....                       | 8  | TRANSITION ÉCOLOGIQUE ET LOGEMENT..... | 22 |
| ORGANIGRAMME.....                       | 10 | MOBILITÉS.....                         | 24 |
| RESSOURCES HUMAINES.....                | 12 | DÉVELOPPEMENT ÉCONOMIQUE, EMPLOI ET    |    |
| APPUI AUX PÔLES OPERATIONNELS.....      | 14 | TOURISME.....                          | 26 |
| FINANCES.....                           | 15 | PATRIMOINE.....                        | 28 |
| COMMANDE PUBLIQUE.....                  | 16 | PETITE ENFANCE.....                    | 30 |
| RESSOURCE EN EAU.....                   | 18 | IDENTITÉ & NUMÉRIQUE.....              | 32 |
| PRÉVENTION, GESTION ET VALORISATION DES |    | URBANISME.....                         | 34 |
| DÉCHETS.....                            | 20 | CHARTRE DES VALEURS .....              | 35 |

# TEMPS FORTS

# 2023



**23 janvier**  
Plantation d'arbres à Hondainville

**7 février**  
Conférence Intercommunale du Logement



**6 avril**  
1<sup>ère</sup> Conférence des maires de l'année à Puisseux-le-Hauberger (seconde conférence le 26 septembre 2023)



**Septembre**  
Le Pass Thelle Bus fête ses 20 ans / Inauguration de la Voie douce Ercuis-Neuilly

**3 octobre**  
Rendez-vous de l'entreprise – La Responsabilité Sociale des Entreprises



**4 octobre**  
Inauguration de la Halle des Sports à Chambly



**27 avril**

1<sup>ère</sup> classe d'eau élus



**Juillet-août**

Travaux d'été dans les zones d'activité



**22 mai**

«Formation en Union»  
avec les communes  
à Sainte-Geneviève



**21 novembre**

Remise de chèque  
« Octobre Rose »  
à la Ligue contre le cancer



**1<sup>er</sup> décembre**

Spectacle de Noël de la  
petite enfance



**30 novembre**

Comité de pilotage  
stratégie touristique



2024

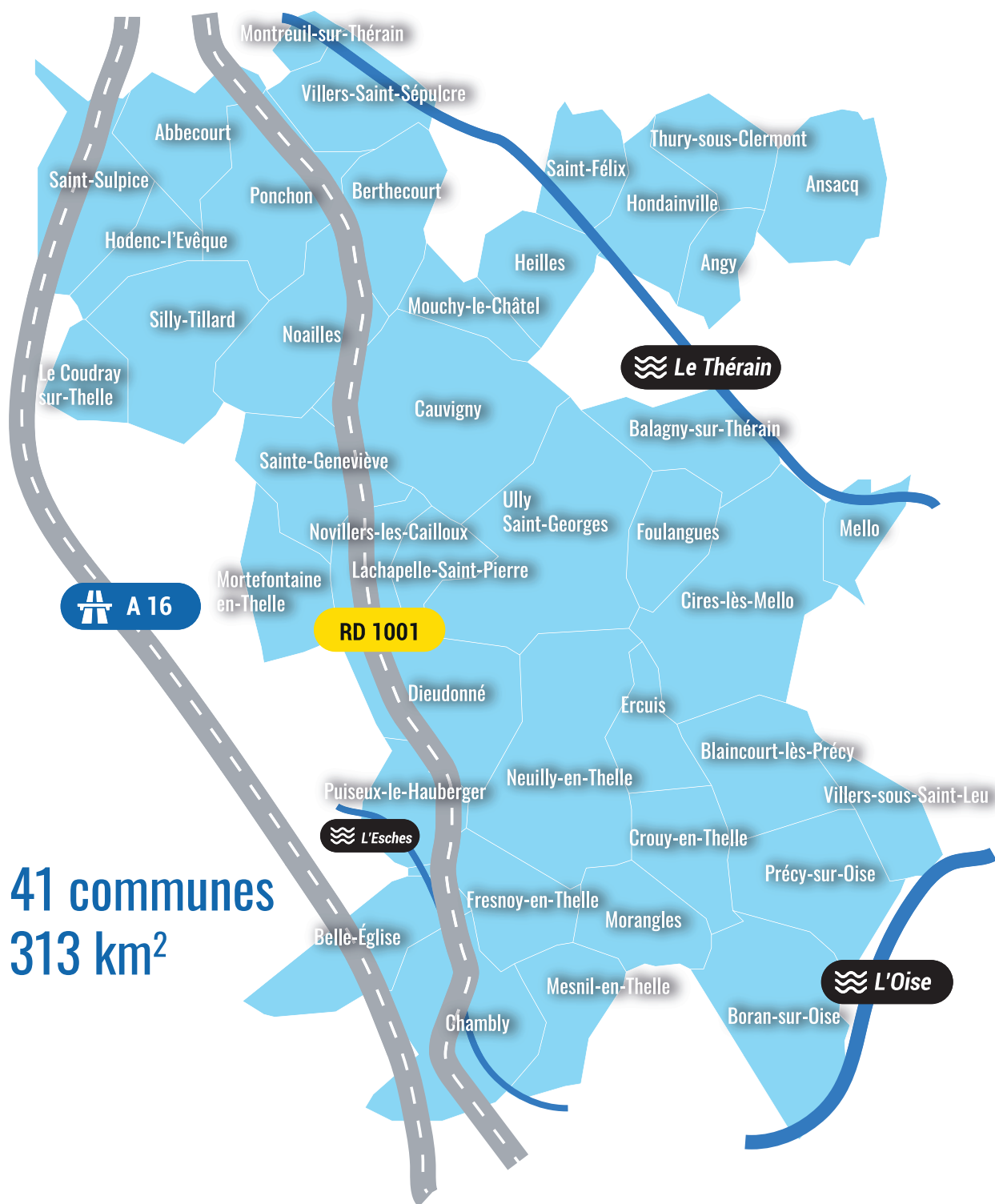


## La montagne de Caumont Silly-Tillard



# PRÉSENTATION

## Carte du territoire



- 41 communes
- 313 km<sup>2</sup>



# Fiche d'identité du territoire



## Population

62 466 habitants



## Habitat

26 286 logements



## Économie

4 832 établissements

dont 4 700 entreprises

30 zones d'activité économique - 12 600 emplois



## Services

53 écoles & 4 collèges

9 Haltes-Garderies (ou multi-accueil)

1 Relais Petite Enfance

1 Aire d'accueil des gens du voyage

1 Centre aquatique communautaire

2 gymnases communautaires

1 école de musique...

## Accessibilité

RD1001

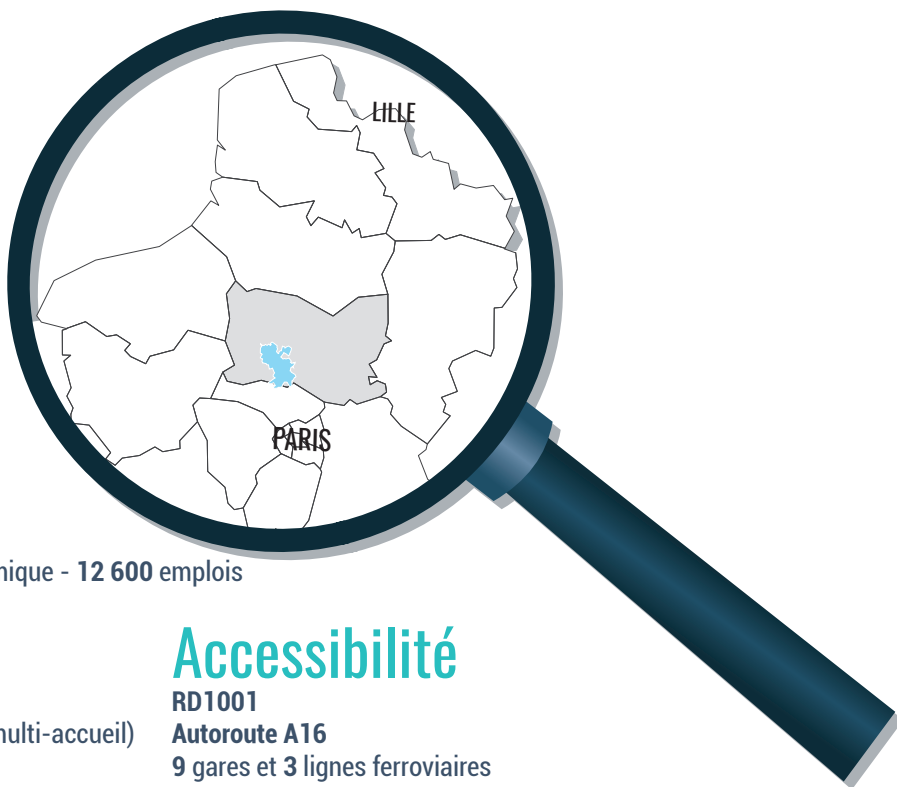
Autoroute A16

9 gares et 3 lignes ferroviaires

3 aires de covoiturage

14 bornes de recharge pour véhicules électriques

Transport à la demande : **Pass Thelle Bus**



### Compétences obligatoires

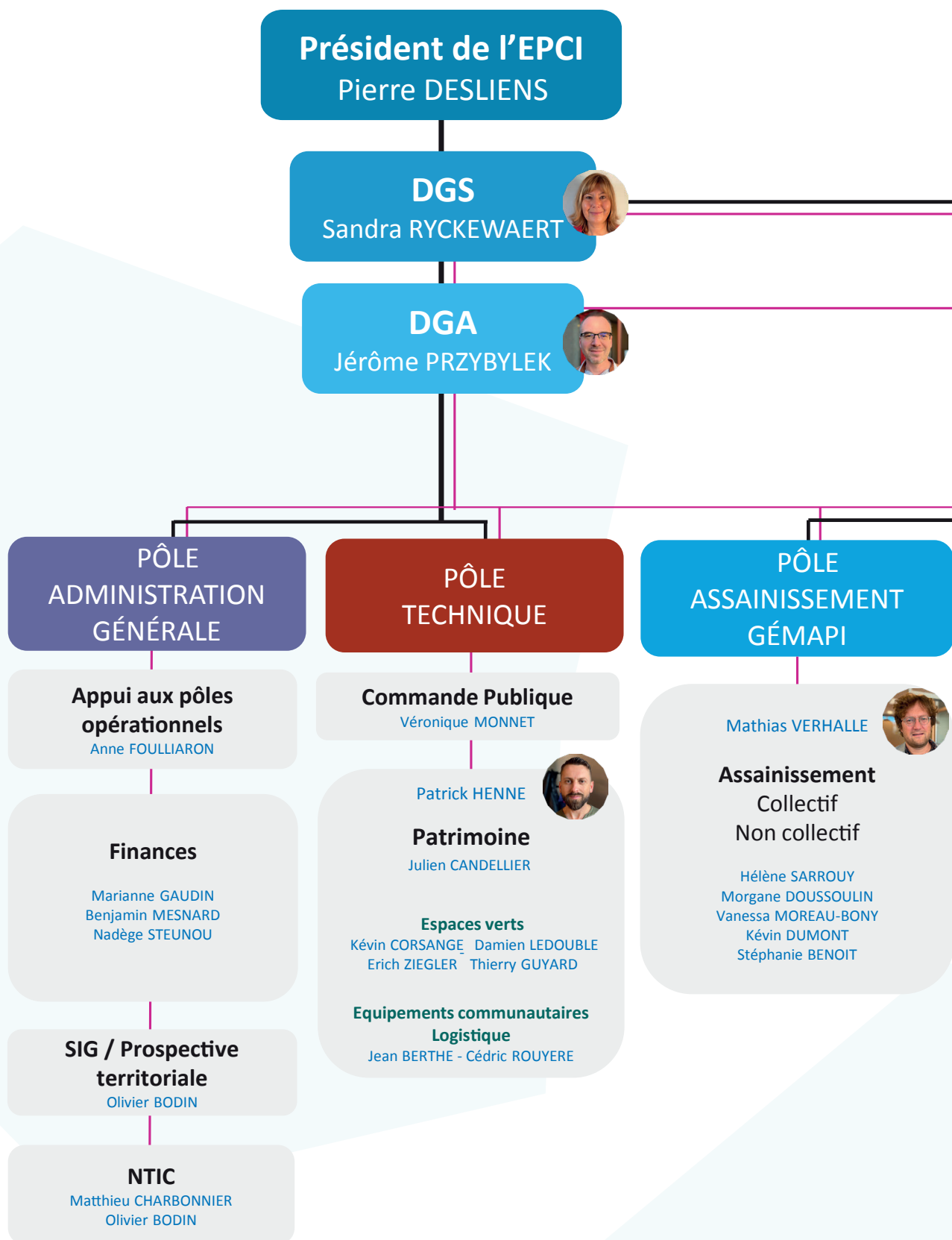
- 1.1 Aménagement de l'espace pour la conduite d'actions d'intérêt communautaire
- 1.2 Schéma de cohérence territoriale et schéma de secteur
- 2.1 Actions de développement économique
- 2.2 Création, aménagement, entretien et gestion des zones d'activité économique
- 2.3 Politique locale du commerce et soutien aux activités commerciales d'intérêt communautaire
- 2.4 Promotion du tourisme
3. Gestion des milieux aquatiques et prévention des inondations (GEMAPI)
4. Prévention, aménagement, entretien et gestion des aires d'accueil des gens du voyage et des terrains familiaux locatifs
5. Collecte et traitement des déchets des ménages et déchets assimilés
6. Assainissement des eaux usées

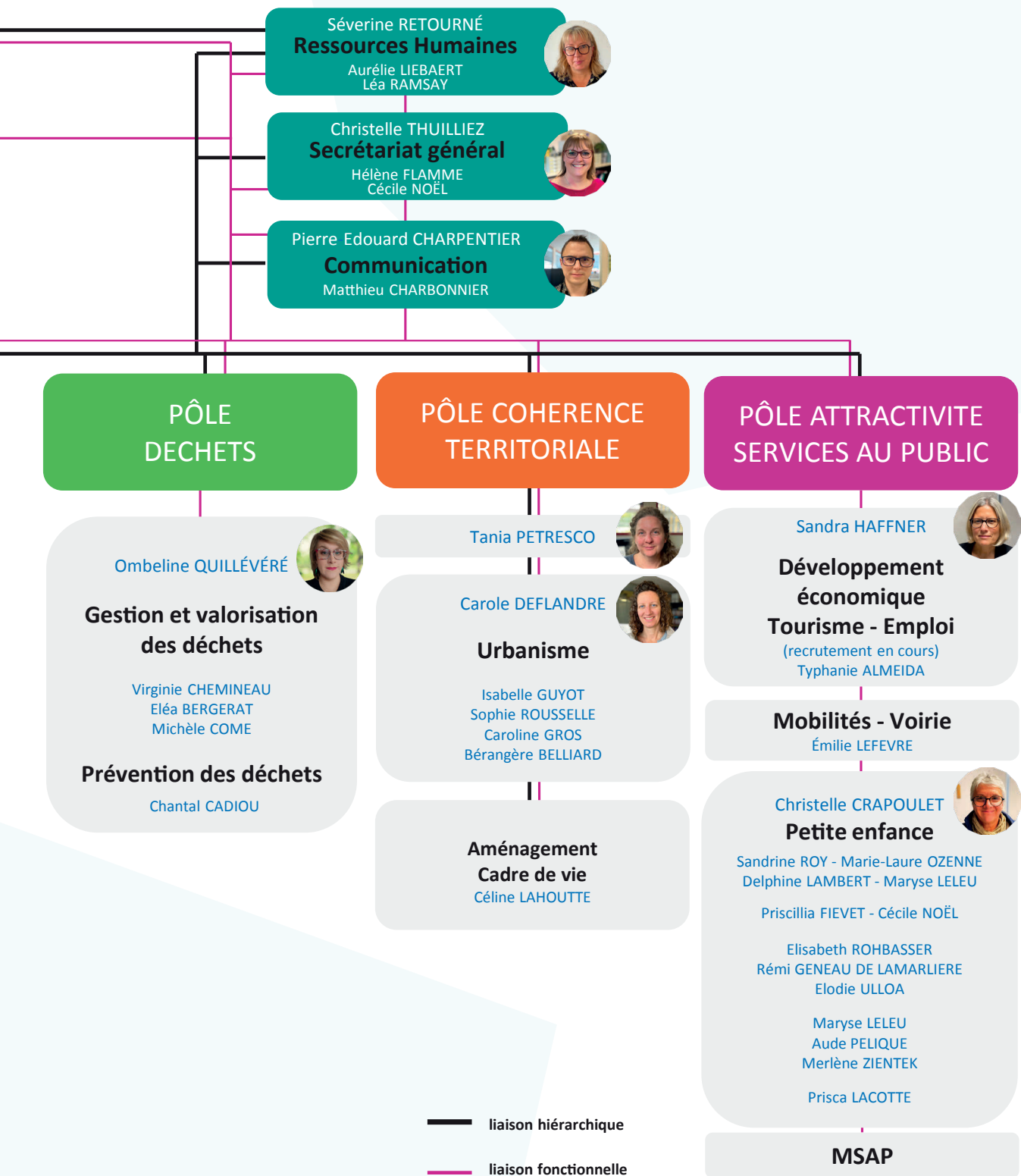
Quand il est précisé "intérêt communautaire", il convient de définir la ligne de partage entre l'exercice communal et celui de la Communauté de communes.

### Compétences supplémentaires

1. Protection et mise en œuvre de l'environnement
2. Politique du logement et du cadre de vie
- 3.1 Création, aménagement et entretien des voiries d'intérêt communautaire
- 3.1 Création et aménagement des voies douces d'intérêt communautaire
4. Construction et entretien des équipements sportifs d'intérêt communautaire
5. Action sociale d'intérêt communautaire
6. Création d'un espace France Services
7. Transports
8. Secours et lutte contre l'incendie
9. Étude, programmation et promotion de tout sujet de dimension intercommunale
10. Aménagement numérique
11. Solidarité communautaire
12. Élaboration et mise en œuvre et évaluation du Plan Climat Air Énergie Territorial (PCAET)
13. Élaboration et mise en œuvre du Plan Intercommunal de Sauvegarde

# ORGANIGRAMME au 31 décembre 2023





# RESSOURCES HUMAINES & SECRÉTARIAT GÉNÉRAL



3 agents



## ■ RH : Missions du service

- Pilote et met en œuvre la politique de gestion des ressources humaines aux côtés de l'autorité territoriale et de la DGS.
- Assure la gestion administrative et statutaire du personnel (carrières, paie, absences, temps de travail...).
- Élabore et met en œuvre les processus de recrutement, formation, santé au travail, protection sociale, conditions de travail...
- Anime le dialogue social et les instances représentatives.
- Entretient les relations et négocie avec les partenaires sociaux.
- Pilote la politique de mobilité interne (cadre les besoins, conduit, participe et organise les entretiens...).
- Assure le suivi administratif des demandes de stages et des candidatures spontanées.
- Élabore des tableaux de bord et suit l'évolution de la masse salariale.
- Élabore et suit les dépenses de personnel.
- Informe et apporte des conseils dans les domaines RH.

## ■ Réalisations en 2023

- Évolution de la protection sociale complémentaire des agents (santé et prévoyance)
- Élaboration du guide de l'agent
- Proposition d'un plan de formations « Union Thelloise » à destination des agents territoriaux des 41 communes : 1 par trimestre.
- Révision des Lignes Directrices de Gestion 2024-2026.
- Adhésion au dispositif de signalement du CDG60 (actes discriminatoires, harcèlement, agissements sexistes).
- Mise en place de la procédure interne – lanceurs d'alerte.
- Revalorisation de la valeur faciale des titres restaurants pour le personnel.
- Versement de la prime pouvoir d'achat pour le personnel éligible.
- Participation au pilotage de la charte des valeurs de nos équipes.
- Mise en œuvre de la participation des équipes à Octobre Rose, au profit de la Ligue contre le cancer.
- Participation des équipes au Tournoi de foot inter-entreprises (Chambly).
- Participation aux formations « Les gestes qui sauvent » proposées par Groupama et les sapeurs-pompiers à Chambly).

€ **Budget**  
charges de personnel

**2 862 k€** (+ 8,43%)

*Hausse en lien avec l'augmentation du minimum de traitement indiciaire, les avancements d'échelon et le Complément Indemnitaire Annuel (CIA).*

## ■ Projets en 2024

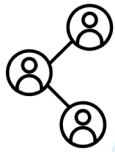
- Révision, pilotage et mise en œuvre du plan d'actions pour l'égalité professionnelle entre les femmes et les hommes 2024-2026.
- Poursuite et évolution du plan de formation *Union Thelloise*.
- Mise en œuvre de la Charte des valeurs.
- Élaboration d'un règlement interne du recrutement.
- Accentuation de la dématérialisation dans les pratiques administratives RH.

«Ces services jouent un rôle primordial dans la performance organisationnelle. Pour atteindre nos objectifs, il est indispensable de mobiliser les moyens humains adéquats»



Pierre DESLIENS  
Président

## ■ Secrétariat général



3 agents

Renfort :

1 assistante administrative a rejoint le service en renfort en matinée à partir de février 2023.

## ■ Missions du service

Le secrétariat général est souvent le premier contact des interlocuteurs de la CC Thelloise :

- Assure l'accueil physique et téléphonique,
- Gère et suit les instances,
- Traite les actes administratifs,
- Traite le courrier,
- Gère les salles, les fournitures administratives...
- Participe à la préparation des événements.



## Les chiffres clés "Secrétariat"

Budget de fonctionnement : **73 k€** €

- 15 160 appels (+28,58%)
- Actes administratifs**
- 132 délibérations (-10,2%)
  - 100 décisions (-9 %)
  - 8 arrêtés (0 en 2022)
- Courriers**
- 4 519 entrants (-10,8%)
  - 153 sortants
- (uniquement pour le secrétariat général) *similaire à 2022*

## Réunions

- 5 conseils communautaires
- 13 commissions
- 6 bureaux communautaires



# Les chiffres clés "RH"

## Effectif au 31 décembre 2023

**57 agents**

(41 femmes et 16 hommes)

+5,55%

- 54,64 ETP
- 45 emplois statutaires, 11 contractuels (dont 3 non permanents) et 1 contrat d'apprentissage

## => par filière

**34 agents** filières administratives (29 femmes et 5 hommes)

**12 agents**

filiale technique ( 2 femmes et 10 hommes)

**11 agents**

filiale médico-sociale

(10 femmes et 1 homme)

## => par catégorie

**19 catégorie A**

(15 femmes et 4 hommes)

**11 catégorie B**

(9 femmes et 2 hommes)

**26 catégorie C**

(16 femmes et 10 hommes)

+ 1 apprentie

3 agents à temps non complet

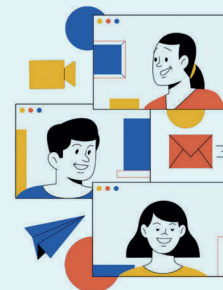
(1 femme et 2 hommes)

3 femmes à temps partiel

(1 de droit et 2 sur autorisation)

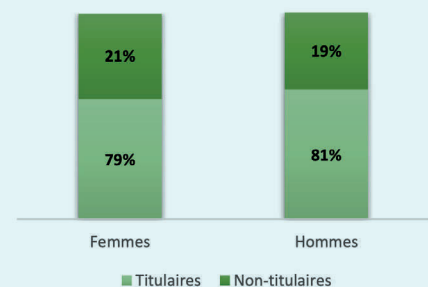
## => formation

**335 jours** consacrés à la formation en 2023



Retrouvez l'organigramme en temps réel et les rapports sur :

<https://www.thelloise.fr/votre-communauté-de-communes/ressources-humaines>



# APPUI AUX PÔLES OPERATIONNELS



## ■ Missions du service

- Gère les dossiers transversaux liés à la fusion, aux prises ou aux restitutions de compétence(s), aux modifications de périmètre.
- Prépare la commission locale d'évaluation des charges transférées en tant que de besoin (liée à des transferts de compétence) et du rapport quinquennal sur l'évolution du montant des attributions de compensation.
- Gère le foncier (acquisitions, cessions, échanges, transferts, servitudes, occupation du domaine public, classement en domaine public).
- Dispense un appui aux services pour l'élaboration et la validation de conventions.

## ■ Missions régulières

- Suit l'exécution du Fonds de développement communautaire suite à son attribution.
- Met à jour l'actif de la CCT (apurement, sortie de biens, fiabilisation des données).
- Prépare et dépose les dossiers de demande de subvention.

## ■ Dossiers traités en 2023

- Modification de la définition de l'intérêt communautaire de la compétence voirie – entrées et sorties de voies – évaluation des transferts de charges.
- Préparation de la Conférence des Maires sur la thématique des flux financiers entre la Communauté de communes Thelloise et ses 41 communes membres.
- Préparation et suivi des demandes de dégrèvements de taxes foncières payées par la CCT suite à l'audit réalisé par le bureau d'études (gain annuel de 4 000 € et 23 000 € de remboursements).
- Régularisation des actes juridiques et cadastraux issus des transferts de compétence.
- Lancement de l'analyse du besoin pour la mise en place du groupement de commandes pour un service de transport routier collectif.



## Les chiffres clés

**2 conférences**  
des maires

**20 conventions**

**17 dossiers**  
de demandes de subventions déposés



## Perspectives

**Elaboration et mise à jour** des PV de mise à disposition des voiries communales dans le cadre du transfert.

**Mise à jour des statuts** de la CCT sous la houlette de la DGS.

**Finalisation de la mise à jour** de l'actif.

**Lancement de groupements de commandes** (transport routier collectif, collecte des déchets sauvages, etc).

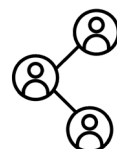


## ■ Missions du service

- Élabore les budgets : budget principal, budgets annexes (assainissement collectif, non collectif, GEMAPI, Transport à la Demande, Zones d'activités).
- Exécute le budget (engagement, liquidation, ordonnancement des dépenses et émission des titres de recettes).
- Suit l'exécution financière des marchés publics.
- Gère la comptabilité des biens mobiliers et immobiliers.
- Suit la fiscalité.
- Définit et met en œuvre les orientations financières (prospectives).

## ■ Évolutions 2023

- Préparation du passage à la nouvelle instruction budgétaire et comptable (M57) au 1<sup>er</sup> janvier 2024 (création des nouveaux comptes, nouvelles règles d'amortissement des biens).
- Élaboration du plan pluriannuel d'investissement.
- Élaboration d'un règlement budgétaire et financier.
- Poursuite de la mise à jour de l'actif.
- Dématérialisation des pièces de marchés publics (signature électronique et envoi dématérialisé au comptable public).



3 agents

## Le budget



## Les chiffres clés

### Sur l'exercice 2023



**9** budgets  
**2 848** mandats  
**760** bordereaux de mandats  
**1 639** titres  
**244** bordereaux de titres

**1 670** factures  
**2 727** engagements de dépenses  
**179** engagements de recettes  
**1 082** bons de commande  
**60** marchés de fonctionnement et d'investissement

### ■ Le budget principal (compte administratif 2023) €

#### Section de fonctionnement

Dépenses: **23 323 k€**  
Recettes : **27 966 k€**  
Soit un résultat positif de **4 643 k€**

#### Section d'investissement

(avec RAR) :  
Dépenses: **11 677 k€**  
Recettes : **11 945 k€**  
Soit un résultat positif de **268 k€**

# COMMANDE PUBLIQUE

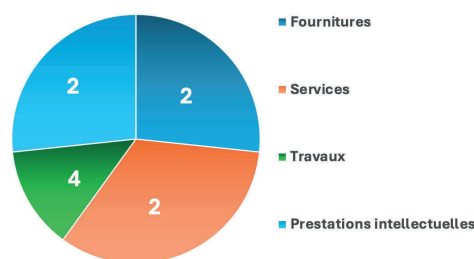


## ■ Missions du service

- Conseille et accompagne les services dans la définition de leurs besoins.
- Assure et garantit la sécurité juridique des procédures d'achat public.
- Gère l'administration financière des marchés en lien avec les services.
- Suit et contrôle le contrat de concession de la piscine Aquathelle.
- Mutualise les procédures d'achat public avec les communes membres.
- Contrôle l'exécution du contrat de gestion de l'Aire d'accueil des gens du voyage en lien avec le service Patrimoine.
- Suit et gère des assurances en lien avec les services.
- Assure le secrétariat des différentes instances consultatives et de décision en matière de commande publique.
- Gère la relation avec les conseils juridiques et accompagne les services lors de contentieux.



Nombre de procédures **10**



## Les chiffres clés

### Procédures en 2023

**10** dont **2** formalisées pour les bornes d'apport volontaire aériennes et enterrées : fourniture, livraison et mise en place (1<sup>ère</sup> procédure déclarée sans suite pour insuffisance de concurrence et relancée en consultation).

### 9 procédures adaptées dont :

- Réalisation de travaux d'entretien courant et de revêtement de la voirie communale et d'intérêt communautaire ;
- AMO pour l'élaboration du Plan Intercommunal de Sauvegarde de la CCT ;
- Création d'une liaison douce entre Ercuis et Neuilly en Thelle
- Rénovation extension des locaux de la Communauté de Communes ;

- Lancement du PICS (Plan Intercommunal de Sauvegarde) ;
- Réalisation du poste de refoulement (PR) des étangs à Villers-sous-saint-Leu...

**1 Concession** pour la gestion et l'exploitation de la piscine Aquathelle

### Commissions

**2 Commissions** d'Appel d'Offres (CAO)

**1 Commission** de Délégation de Services Publics (CDSP)

**1 Commission** consultative des Services Publics Locaux (CSPL)





## ■ Aquathelle

**2023** Nouvelle concession pour la gestion et l'exploitation de la piscine Aquathelle avec rénovation de l'existant et réalisation d'une extension : conclue à effet du 1<sup>er</sup> janvier 2024 pour une durée de 9 ans.

**Suivi de la concession**  
rapport du délégataire, tarifs...

**Fréquentation 2023 :**  
Scolaires primaires : 16 930  
Scolaires secondaires : 3 024  
Public : 71 110



## ■ Aire d'Accueil des Gens du Voyage

**Prestataire : AAGV**  
Présence du gestionnaire du lundi au vendredi de 9h à 11h (astreinte en dehors des heures d'ouverture)

**Les 15 emplacements ont été occupés en 2023.**

Dans ce cadre, la CCT perçoit de l'Etat une aide forfaitaire par emplacement (ALT 2).

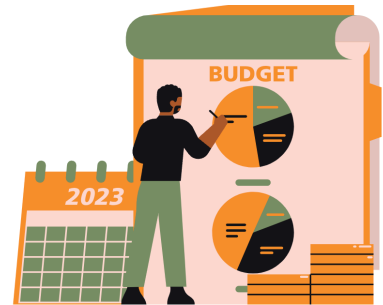
**Fonctionnement**  
**Dépenses**  
Budget gestion prestataire : **61,5 k€**  
Montant total avec fluides et interventions : **132 k€**

**Recettes : 95 k€**



## ■ Autres

**En lien avec le service «Appui aux pôles opérationnels»**, lancement de l'analyse du besoin pour la mise en place du groupement de commandes pour un service de transport routier collectif.



## Budget — €

### Assurances

**13 k€**

de fonctionnement, dont :

- Bâtiment : 3 133 €
- Flotte auto : 7 300 €
- Protection juridique des agents et élus : 1 000 €
- Responsabilité civile : 1 450 €

### Aquathelle

#### Dépenses

Compensations financières pour contraintes de services public

**471 k€**

Compensations financières pour contraintes institutionnelles de service public :

**112 k€**

Fond de concours  
« savoir nager »

**7 k€**

Honoraires / Frais actes et contentieux :

**15 k€**

**Recettes**

**4 k€**



## Assainissement & Gemapi



Dans le cadre du service public de l'assainissement collectif, les eaux usées de chaque usager sont raccordées à un réseau de collecte puis traitées dans une station d'épuration.

La CCT assure la gestion des réseaux, ouvrages de transfert et de traitement (stations).

En assainissement non collectif, l'usager dispose de sa propre installation de traitement individuel à la parcelle. Le Service Public d'Assainissement Non Collectif (SPANC) contrôle les habitations.

Si l'entretien des cours d'eau est une obligation des propriétaires riverains, la CC Thelloise exerce sa compétence Gestion des Milieux aquatiques et Prévention des Inondations (GEMAPI) via l'adhésion aux syndicats de rivière ainsi qu'au travers d'actions de sensibilisation à la protection des ressources en eau.



## «La CC Thelloise mise sur la mutualisation pour réaliser des économies d'échelle et contenir au mieux la hausse du tarif de l'eau»



**Alain DEVOOGHT**  
Vice-Président  
RESSOURCE EN EAU  
(assainissement, GEMAPI)  
Adjoint à Noailles

### Mise en œuvre des compétences

- 5 agents dans le pôle pour la supervision des services et des travaux ainsi que la gestion des recettes et des dépenses.
- 8 contrats de délégation de service public de l'assainissement collectif confiés à 2 exploitants (sociétés SUEZ & VEOLIA).
- 1 marché pour la mise en œuvre du service public d'assainissement non collectif confié à la société VEOLIA.
- Adhésion à 3 syndicats de rivière du Thérain, de l'Esches et de la Thève (plus participations à l'Entente Oise Aisne).

Neuilly-en-Thelle (station du Mesnil-en-Thelle), Cires-lès-Mello (station de Cires), Sainte Geneviève + *Études règlementaires*

Les principaux travaux mis en œuvre ont été :

1. **Précy-sur-Oise** (réhabilitation de réseaux),
2. **Cires-lès-Mello** (traitements sur postes de refoulement),
3. **Berthecourt** (mise en conformité de branchements),
4. **Système d'assainissement de Hermes** (traitement sur poste de refoulement).

**Mise en conformité des branchements** en domaine privé - Séparation des eaux pluviales  
Démarche lancée en 2023 (une cinquantaine de dossiers en cours).

Organisation de la 1<sup>ère</sup> **classe d'eau élus** sur le thème de la ressource en eau à Clairoix et aux Marais de Sacy.

Lancement de la démarche de prise de **compétence eau potable**.

## Perspectives

### En 2024

#### Mise en conformité des stations d'épuration

- Saint-Félix (dévoisement vers Hermes) 1 M€
- Saint-Sulpice (Traitement phosphore) 95 k€

#### Réhabilitation d'un poste de refoulement

- Villers-sous-Saint-Leu 60 k€

#### Mise en place de traitement H2S

- Chambly 400 k€
- Lachapelle-Saint-Pierre
- Ully-Saint-Georges
- Saint-Sulpice

#### Réhabilitation de réseaux

- Blaincourt-lès-Précy 130 k€
- Cauvigny 197 k€
- Chambly 245 k€

Finalisation des **études diagnostiques** lancées en 2023 et actualisation du Plan Pluriannuel d'Investissement (PPI) avec intégration des nouvelles opérations prioritaires.

Poursuite de la mise en œuvre des **classes d'eau** à destination des élus et des écoles du territoire.

### NOUVEAUX PROJETS 2024

#### Réhabilitation de réseaux

- **Berthecourt** Maîtrise d'œuvre de conception.
- **Saint-Félix** Maîtrise d'œuvre de conception à lancer à la suite du raccordement à la STEP de Hermes.

### Réalisations 2023

**Études diagnostiques** des systèmes d'assainissement lancées : Crouy-en-Thelle, Ercuis, Fresnoy-en-Thelle, Mesnil-en-Thelle, Morangles,

# Les chiffres clés



## TOTAL

### avec opérations d'ordre

#### Investissement

Dépenses

**4,18 M€**

Recettes

**3,45 M€**

#### Fonctionnement

Dépenses

**2,84 M€**

Recettes

**4,46 M€**

## RÉEL

### sans opérations d'ordre

#### Investissement

Dépenses

**3,25 M€**

Recettes

**1,68 M€**

#### Fonctionnement

Dépenses

**1,10 M€**

Recettes

**3,56 M€**

# PRÉVENTION, GESTION ET VALORISATION DES DÉCHETS



Réduire la quantité de déchets et leur nocivité est une des priorités de la Communauté de communes Thelloise tout en maintenant un service de qualité aux administrés.



Ventes de composteurs, subventions pour l'achat de broyeurs, partenariats ou encore formations et réunions publiques sont autant d'actions menées par la collectivité.

## Les chiffres clés



### Poubelles et bornes

Ordures ménagères : **13 152 t**

Tri : **4 047 t**

Encombrants : **209 t**

Déchets végétaux : **5 687 t**

Verre : **1 677 t**



### Compostage

**17 dates** de ventes de composteurs

**669 composteurs** vendus

**26 projets** communaux

avec don de composteurs

**14 formations** compostage

habitants



### Autres

- Partenariat Orange :  
**165** téléphones  
& **109** accessoires recyclés  
et reconditionnés
- 51** subventions attribuées pour  
l'achat de broyeurs de végétaux,  
soit **4 970 €**
- 8 réunions publiques**  
dans les communes
- Reversement de **4 264 €**  
à la ligue cancer dans le cadre  
du partenariat pour la collecte du  
verre en borne d'apport volontaire

«La sensibilisation reste essentielle pour mieux trier, gérer et valoriser nos déchets. Nous avons tous un rôle à jouer !»



**Jean-Jacques DUMORTIER**  
Vice-Président  
ENVIRONNEMENT  
(prévention-gestion et valorisation des déchets)  
Maire de Boran-sur-Oise

### Coûts par habitant en 2023

| Flux de déchets       | Collecte       | Traitement     | Coût total      |
|-----------------------|----------------|----------------|-----------------|
| Ordures Ménagères     | 26,79 €        | 17,72 €        | 44,51 €         |
| Emballages et Papiers | 16,85 €        | -              | 16,85 €         |
| Verre                 | 2,63 €         | 0,86 €         | 3,49 €          |
| Déchets Végétaux      | 10,40 €        | 1,52 €         | 11,92 €         |
| Encombrants           | 1,99 €         | 1,42 €         | 3,41 €          |
| Déchetteries          | -              | 32,18 €        | 32,18 €         |
| <b>Total</b>          | <b>58,66 €</b> | <b>53,70 €</b> | <b>112,36 €</b> |

Soit un reste à charge de **42,19%** pour la CC Thelloise, ou, en moyenne, 46,68 € par habitant en 2023

### Prévention & Gestion des déchets : les budgets 2023 €

**Dépenses – coût total collecte + traitement : 6 793 k €**

Dont :

**Recettes – TEOM perçue :**

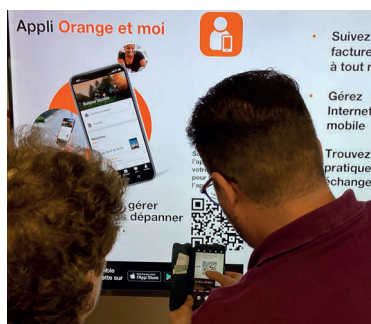
3 927 k €

**Budget général – part CCT :**

2 866 k €

**Investissement :**

45,5 k €



Convention de partenariat avec ORANGE



Formations compost



Distribution de composteurs à la CC Thelloise



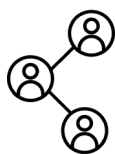
## Perspectives

**Mise en place** de composteurs dans les écoles, cimetières, collectifs et quartiers.

**Changement de bornes à verre** vétustes et amélioration du maillage sur l'ensemble du territoire.

**Subvention pour les récupérateurs d'eau** (50 € pour un minimum de 200 € d'achat).

# TRANSITION ÉCOLOGIQUE ET LOGEMENT



1 agent



En 2023, le Pôle Cohérence Territoriale a intensifié ses efforts en faveur de la transition écologique et du logement. Cette démarche, au cœur des priorités de la CC Thelloise, vise à harmoniser le développement territorial sans perdre de vue la préservation de l'environnement. Une année marquée par des actions concrètes pour un avenir durable.

## Les moments clés

### Le PCAET

- Réunion publique 10 janvier 2023.
- Arrêt de projet du PCAET le 28 mars 2023.
- Consultation des organismes partenaires et concertation de la population entre le 19 octobre et le 20 novembre 2023
- Approbation du PCAET le 8 février 2024.

### Actions découlant du PCAET

- Recrutement d'une chargée de mission transition écologique.
- La thermographie aérienne reportée à l'hiver 2024 pour cause de conditions météorologiques défavorables.
- Rencontres avec la Chambre d'agriculture en vue de la signature d'une convention de partenariat.
- Signature d'une convention avec Enedis sur la lutte contre la précarité énergétique.
- Développement du parc de bornes de recharge pour voiture électrique (2 nouvelles bornes s'ajoutent aux 12 déjà existantes).
- Labellisation ADEME Territoire en Transition : 1<sup>ère</sup> étoile !



### Logement

Le Programme Local de l'Habitat (PLH) et la Conférence intercommunale du logement

Tout au long de l'année : rencontres avec les partenaires institutionnels et les communes pour co-construire le PLH.

- **Septembre** : Atelier des élus : concertation autour du programme d'actions du PLH.
- **Novembre** : Comité de pilotage avant approbation du PLH.
- **Décembre** : 1<sup>er</sup> arrêt du PLH en CC.
- **Lancement de la consultation** des communes sur le 1<sup>er</sup> arrêt du PLH.
- **Approbation d'une grille de cotation** de la demande de logement social en conférence des Maires et en Conférence intercommunale du logement.

## Perspectives

Poursuivre la mise en œuvre des actions **PCAET** :

**Organisation** d'une journée de sensibilisation des élus le 30 septembre 2024 sur le sujet de la Forêt et des enjeux climatiques associés.

**Thermographie aérienne** et organisation de restitution destinée au public sous forme de Salon de l'Habitat avec les partenaires institutionnels du territoire.

**Obtention** du label "Parcours Territoire en transition".

**Création d'une page Transition Écologique** sur le site internet de la Thelloise.

### LOGEMENT :

**Recrutement d'une chargée de mission Logement Habitat** en mars 2024 pour la **mise en place des 1<sup>ères</sup> actions du PLH** :

**Rencontre de l'ensemble des 41 communes**, des 11 bailleurs et des partenaires institutionnels sur l'engagement du PLH.

**Accès au Système National d'Enregistrement** de la demande de logement social.

**Mise en place d'un guichet de l'Habitat** permettant d'accueillir les demandeurs de logement social.

**Participation** aux Commissions d'attribution de logements et d'examen de l'occupation des logements (CALEOL) des bailleurs sociaux.

Validation d'une **convention intercommunale d'attribution** et d'un **plan partenarial** de la gestion de la demande de logement social et d'information du demandeur.

**Organisation de la Conférence intercommunale** du logement.

«La transformation durable n'est efficace que si elle est transversale et décloisonnée»



Marie-France SERRA  
Vice-Présidente  
COHERENCE TERRITORIALE  
(schéma de cohérence territoriale, urbanisme,  
plan climat-air-énergie territorial, logement)  
Adjointe à Chambly



## Aménagement du territoire



1 agent

La CC Thelloise met en place et utilise plusieurs outils de planification, afin de définir une stratégie cohérente et efficiente d'aménagement du territoire.

- **Révision** du Schéma de Cohérence Territoriale (SCoT).
- **Réunion** des Personnes publiques associées 7 février 2023.
- **Débat** communautaire sur le nouveau Projet d'Aménagement Stratégique en conseil communautaire du 23 mars 2023 (Déclinaison de la Zéro Artificialisation Nette à l'échelle du territoire, notamment).
- **Participation** aux travaux sur le demi-échangeur de l'A16.
- **Accompagnement** du service Développement Economique et Tourisme sur l'Aménagement des Zones d'activité économique et projets Tourisme.
- **Participation** aux Comités préfectoraux sur le Schéma d'accueil des Gens du Voyage.
- **Accompagnement** des Terrains Familiaux Locatifs.
- **Collaboration** au Projet de Territoire, comité de pilotage et approbation en début de l'année 2023.
- **Participation** aux projets communaux de Zones d'Aménagement Concerté (ZAC).
- **Appui** aux communes sur leurs travaux de révision et modification de PLU.
- **Élaboration** en lien avec le service Cartographie de l'Inventaire des Zones d'activité économique.
- **Participation** au lancement et aux travaux du Plan Intercommunal de Sauvegarde.
- **Echanges** réguliers avec les divers partenaires ADIL, SAFER, EPFLO, Région, DDT, SE 60, Chambre d'agriculture.



## Les chiffres clés

€  
Études relatives au Schéma de Cohérence Territoriale (SCoT)  
**12 k€**

Adhésion  
à la Fédé SCoT : **620 €**

Adhésion  
à l'Agence Départementale pour l'Information sur le Logement : **3 300€**

Adhésion  
à la SAFER : **4 000 €**



## Infrastructures & mobilités

### ■ Accord cadre entretien et revêtement de la voirie

- Coordination du groupement de commandes avec les communes (travaux communaux)
- Vérification et réalisation d'un entretien régulier sur les voies d'intérêt communautaire, les zones d'activité économique et les parkings communautaires.

### ■ Création de voirie

- Mission de suivi de réalisation d'études préalables pour le projet de liaison entre la RD1001 et la RD137 à Noailles.



## Les chiffres clés

### Voiries d'intérêt communautaire

#### Travaux de réfection de voirie (TTC)

- Neuilly en Thelle - Puisieux le Haubergier (Réalisation d'un enrobé coulé à froid) - coût **139,43 k€**
- Mortefontaine-en-Thelle/Andeville (purges de chaussée) - **28,05 k€**
- Silly Tillard/RD115 (purges de chaussée) - **20,69 k€**

#### Travaux d'entretien de voirie (TTC)

- Entretien sur les voies communautaires - Purges et accotements **27,06 k€**

### Voiries des Zones d'Activité (ZAE)

#### Travaux de réfection de voirie (TTC)

- Les Portes de l'Oise  
Création de trottoir rue Copernic **49,12 k€**  
Enrobé rue François Truffaut **118,98 k€**
- Les Pointes  
Réfection de la voirie et des trottoirs **324,13 k€**
- Ercuis  
Réfection de la voirie rue Gutenberg **42,66 k€**
- Sainte-Geneviève La Petite Campagne  
Création d'un puits d'infiltration pour la gestion des eaux pluviales **11,82 k€**

#### Travaux d'entretien de voirie (TTC)

- Sur les ZA du sud du territoire (Puisseux-le-Haubergier, Ercuis, Chambly)  
Aménagement pluvial, purge de chaussée, repose de bornes, panneaux et mise en place de jardinières, entretien de voirie (nids de poule) - **28,82 k€**
- Sur les ZAE du nord du territoire (Novillers - Sainte Geneviève)  
Aménagement sécuritaire- stop - **2,31 k€**
- Sur le parking communautaire de la Gare de Saint-Sulpice  
Réalisation d'une tranchée pour éclairage public - **10,26 k€**
- Sur le parking de la piscine de Chambly  
Reprise des potelets - **4,73 k€**





«L'amélioration des connexions locales est essentielle pour répondre aux besoins croissants de déplacement et garantir une meilleure fluidité, en adéquation avec les évolutions du territoire et la nécessaire transition écologique»



**Marc VIRION**  
Vice-Président  
EQUIPEMENTS D'INTERET COMMUNAUTAIRE/TRANSPORT/  
VOIRIE/MOBILITÉS  
(Gymnases, piscine Aquathelle, Parkings communautaires,  
Aire d'accueil des gens du voyage, terrains familiaux localifs)  
Adjoint à Chambly

# Mobilités

## ■ Transport collectif à la demande et régulier

- Gestion opérationnelle du Pass Thelle Bus et suivi du contrat sur le territoire

## ■ Liaisons douces

- Mission d'aménagement de voies douces sur le territoire

## ■ Plan de Mobilité Simplifié

- L'élaboration du Plan de Mobilité Simplifié

# Les chiffres clés

## Pass Thelle Bus

**329 294 km parcourus**

Nombre de voyageurs = 29 543  
(+21%)

- Transport à la demande 73%
- Ligne 1 23%
- Ligne 2 4%

### Dessertes des Bourgs centre :

- Chambly 26%
- Neuilly-en-Thelle 18 %
- Sainte Geneviève 9 %
- Noailles 8%

### Dessertes des Gares :

- Saint-Sulpice 20 %
- Beauvais 26 %
- Chambly TAD le samedi 14%
- Cires-les-Mello 40%

### Dépenses

1 081 k€ HT dont :  
1 077 k€ de prestations de service

### Recettes

- 1 203 k€ HT dont :
- 1 136 k€ versement mobilité
- 34, 21 k€ HT recettes billetterie

**Aide Exceptionnelle de la Préfecture de l'Oise - 20 k€**

## Liaisons douces



Inauguration des voies douces de :

- **Bornel/Puiseux-le-Hauberger**

Cette réalisation co-portée par l'intercommunalité, la CC des Sablons et les villes de Puiseux-le-Hauberger et Bornel, concerne **1 500 mètres linéaires** sur notre territoire.

### Montant total des travaux

(comprenant les travaux de voirie) : **454 353 €**, dont 53,47 % à la charge de la CC Thelloise (hors agglomération) et 3,9 % à la charge de la commune de Puiseux-le-Hauberger.

- **Ercuis, Neuilly-en-Thelle**

Cette voie douce de **330 mètres linéaires** et de 2,5 m de large permet aux piétons et vélos de relier Ercuis à Neuilly-en-Thelle.

### Montant total des travaux :

**210 000 €**  
dont 37 120 € de subvention du Département.  
Répartition après subvention :  
CC Thelloise 64%  
Commune d'Ercuis 36%.

## Perspectives

### Infrastructures

- Travaux de voirie sur les zones d'activité économique : 521 k€ budgétés
- Travaux de voirie sur les voies d'intérêt communautaire : 300 k€ budgétés.

### Pass Thelle Bus

- Nouveau marché public de prestation de service pour la réalisation du transport / amélioration de l'amplitude horaire de la ligne urbaine L2 de Chambly.
- Réservation en ligne sur le site de Oise mobilité à partir du 02/04/2024

### Liaisons douces

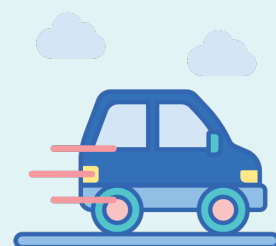
- Projet de liaison Sainte-Geneviève – Laboissière-en-Thelle : procédure d'acquisition.

### Covoiturage

- Lancement du partenariat avec une plateforme de covoiturage.

## Plan de Mobilité Simplifié

Élaboration du Plan de Mobilité Simplifié, visant à définir la politique de mobilité dans le but de se doter d'une stratégie adaptée aux besoins du territoire.



# DÉVELOPPEMENT ÉCONOMIQUE, EMPLOI et TOURISME



## ■ Missions du service

- **Accompagne** le développement des entreprises du territoire et soutient les porteurs de projet
- **Anime** une bourse aux locaux et terrains
- **Pilote** l'attractivité des zones d'activité économique via le suivi de l'entretien (voirie, espaces verts, éclairage...)
- **Promeut le territoire** : valorisation des acteurs économiques locaux, participation à des événements extraterritoriaux, rédaction de contenus valorisant les atouts du territoire...
- **Pilote** les projets de futures zones d'activité économique
- **Structure** une stratégie liée au tourisme, accompagne les acteurs locaux dans leur développement et développement de nouveaux partenariats
- **Accompagne** les acteurs de l'emploi et en particulier les missions locales dans un objectif de renforcement des liens avec les acteurs économiques locaux

## Les chiffres clés

### Le service

- **41 visites** d'entreprises et de sites touristiques réalisés avec ou sans nos partenaires (77 en 2022 et 31 en 2021)
- **6 événements** organisés pour les entreprises et partenaires (13 en 2022 et 9 en 2021)

- **20** en 2023 (37 en 2022) demandes de locaux ou terrains traitées,
- **5 porteurs de projet** orientés
- **45 entreprises** ont été mises en relation avec 93 entités partenaires.

### La communication

- **1 plaquette** de promotion économique du territoire,
- **7 portraits** d'entrepreneurs,
- **15 publications** « J'ai flashé sur... » sur les réseaux Sociaux



- **20 articles** (12 en lien avec le développement économique et 8 avec le tourisme) ont été diffusés
- **4 associations sportives** intervenant à l'échelon national ont été accompagnées financièrement : **15 000 €/an**

# «Le dynamisme local repose sur une synergie entre les initiatives de croissance, la création d'opportunités professionnelles et la valorisation des atouts du territoire.

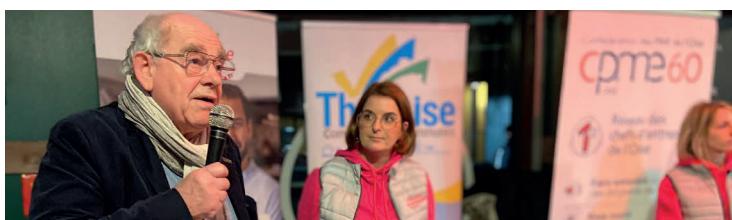
Ces éléments permettent de renforcer notre attractivité»



Pierre DESLIENS  
Président

## ■ Les faits marquants

- **20 janvier** : 1<sup>ère</sup> soirée de vœux aux entreprises. Présence de 243 convives au Château Form' de Mello.
- **2 février** : soirée Testo : organisée avec Initiative Oise Sud et Initiative Oise Ouest. Objectif : développer les échanges entre porteurs de projets, jeunes entrepreneurs et experts.
- **21 mars** : soirée Entreprises en partenariat avec le FC Chambly sur le thème "Quelles solutions face à la hausse des prix de l'énergie ?" - 45 participants.
- **4 avril** : réunion de sensibilisation au tourisme à destination des élus avec une présentation de Oise Tourisme - 20 participants.
- **27 juin** : lancement de l'étude en vue de l'élaboration d'une stratégie touristique.
- **1<sup>er</sup> juillet** : organisation d'une balade tout public avec le CPIE sur le thème de "L'eau, une richesse à préserver".
- **Août** : Travaux de voirie : Réaménagement et mise aux normes sur les rues Copernic et Truffaut, ZAE des Portes et sur la ZAE d'Ercuis.
- **3 octobre** : RDV de l'Entreprise sur le thème de la RSE et signature de la convention entre la CCT et la CCIR - 56 personnes présentes.
- **16 octobre** : séminaire sur le thème du tourisme en lien avec les élus et les acteurs touristiques - 33 participants.
- **9 novembre** : Soirée de remise de Chartes-qualité (confiance et performance) et titre de maître-artisan et signature d'une nouvelle convention avec la CMA Hauts-de-France : 39 artisans récompensés - 48 participants.
- **5 décembre** : RDV de l'Entreprise sur le thème des soutiens financiers mobilisables - 60 présents.
- **Décembre** : travaux de voirie rue Gutenberg - ZAE d'Ercuis.



## ■ Les partenariats en quelques chiffres €

### CCI - Subvention annuelle de la CCT : 21 000 Euros

- 20 entreprises industrielles accompagnées et 28 entreprises visitées
- 120 commerçants approchés (184 en 2022 et 67 en 2021)
- 60 habitants accompagnés pour une création d'entreprise (90 en 2022 et 101 en 2021)
- 33 participants aux ateliers au siège de la CCT (104 en 2022)

### CMA - Subvention annuelle de la CCT : 10 000 Euros

- 272 personnes différentes en contact avec la CMA
- 41 suivis avant création (18 en 2022, 121 en 2021)
- 65 suivis post création (43 en 2022, 77 en 2021)
- 40 Chartes qualité (21 en 2022, 16 en 2021)
- 1 accompagnement pour labellisation Entreprise du Patrimoine Vivant
- 1 lauréat du prix Stars et Métiers

### Plates-Formes d'Initiative Locale

Cotisation annuelle : Initiative Oise Ouest : 29 247,60 Euros

Cotisation annuelle : Initiative Oise Sud : 8 918 Euros

### Initiative Oise Sud et Initiative Oise Ouest

- 30 entreprises soutenues (23 en 2022, 22 en 2021)
- 390 500 Euros prêtés (383 000 en 2022, 290 334 en 2021)
- 3 888 020 € Euros de prêts bancaires levés

### Les Missions Locales (cotisations)

- Maison de l'Emploi et de la Formation du Sud-Ouest de l'Oise : 29 920 € en 2023 (28 121,60 € en 2022).
- Mission Locale du Clermontois, du Liancourtois et de la Vallée du Thérain : 7 058,40 € en 2023 (6 214,60 € en 2022).
- Mission Locale de la Vallée de l'Oise : 69 212,10 € en 2023 (69 009,80 € en 2022).

## ■ Zoom sur le tourisme

La CCT a répondu à l'Appel à Projets Destination France, lancé par l'Etat et la Préfecture de Région et en a été lauréate. Elle a ainsi pu bénéficier d'un accompagnement financier à hauteur de 19 880 € pour un coût total de l'étude de 27 720 € TTC pour l'élaboration d'une stratégie de développement touristique.

## Perspectives

**Aménagement des zones d'activité économique.** Suivi de 3 pré-études en 2023 (Sainte-Geneviève, Neuilly-en-Thelle et Noailles) et démarrage en parallèle d'études techniques.

**Perspectives 2024** : finalisation des études techniques et choix de scénarii d'aménagement.




## ■ Missions du service

- Entretien des espaces verts (siège, zones d'activités, parkings d'intérêt communautaire, gymnases d'intérêt communautaire, etc...).
- Entretien des zones d'activité économique (nettoyage, éclairage public).
- Entretien des bâtiments, suit le coût énergétique des bâtiments.
- Gère les gymnases (accueil, surveillance, entretien).
- Suit et entretient la flotte automobile.
- Gère le mobilier de bureau pour l'ensemble des services.
- Soutient techniquement les différents services de la CCT.
- Prépare les salles de réunion, les manifestations, aide les services pour déménager le matériel.



## Les chiffres clés

 7 agents

### 15 sites

gérés en interne pour l'entretien des espaces verts (siège, 6 zones d'activité économique, 2 parkings communautaires, 2 gymnases communautaires, 1 aire d'accueil des gens du voyage, 6 bassins d'orage) soit un total de

### 164 passages annuels

**13 sites** entretenus par des prestataires

### 14 véhicules

### 338 points lumineux

### 61 panneaux d'entrée de territoire



### Budget global du pôle

€  
Dépenses : 580 k€  
Investissement : 489 k€  
Recettes : 9 k€



**«Le développement des infrastructures et des équipements contribue à renforcer l'identité du territoire. Ces actions sont cruciales pour favoriser et répondre aux besoins et à l'accueil des habitants»**



**Marc VIRION**  
Vice-Président  
EQUIPEMENTS D'INTERET COMMUNAUTAIRE/TRANSPORT/  
VOIRIE/MOBILITÉS  
(Gymnases, piscine Aquathelle, Parkings communautaires,  
Aire d'accueil des gens du voyage, terrains familiaux locatifs)  
Adjoint à Chambly

## ■ Les dossiers traités en 2023

- **Démarrage** de l'opération de rénovation-extension du siège de la CCT (phase 1).  
Dépenses d'investissement : **155 k€**
- **Lancement d'une étude** pré-programmatique pour la rénovation et l'extension des gymnases de Noailles et de Sainte-Genève.  
Dépenses d'investissement : **13 k€**
- **Travaux dans le gymnase de Noailles** : Mise aux normes de l'installation électrique, remplacement mécanisme du rideau de séparation au gymnase de Noailles.  
Dépenses d'investissement : **33 k€**
- **Travaux dans le gymnase de Sainte-Genève** : Mise aux normes de l'installation électrique, remplacement de la porte coupe-feu du local de stockage, pose de films de protection solaire, installation d'un système de contrôle des accès et de vidéoprotection.  
Dépenses d'investissement : **93 k€**

- **Aire d'accueil des gens du voyage** pose de bardage dans les différents modules.  
Dépenses d'investissement : **30 k€**
- **Réalisation d'un audit de l'éclairage public** des zones d'activité économique et parkings communautaires (état et localisation des armoires et points lumineux). Dépenses d'investissement : **34 k€**
- **2<sup>ème</sup> phase du remplacement ou déplacement** des panneaux d'entrée de territoire.  
Dépenses d'investissement : **3 k€**



## Perspectives —

**Rénovation** et extension du siège de la CCT (2<sup>ème</sup> et 3<sup>ème</sup> phase).

**Travaux de rénovation** et de sécurisation du garage de la CCT.

**Poursuite de l'étude programmatique** pour la rénovation et l'extension des 2 gymnases communautaires.

**Mise en valeur des espaces verts** des zones d'activité économique (ZAE des Portes de l'Oise et ZAE des Pointes).

**Poursuite de la rénovation de l'éclairage public** des zones d'activité économique en partenariat avec le SE60.

**3<sup>ème</sup> phase du remplacement ou déplacement** des panneaux d'entrée de territoire.

# PETITE ENFANCE



15 agents

## ■ Missions du service

### Relais Petite Enfance (RPE)

- **Informe les parents** sur l'ensemble des modes d'accueil (accès, coût, aide, démarches administratives et juridiques) et les professionnels de l'accueil individuel (assistantes maternelles et garde à domicile) sur les conditions d'accès, d'exercice, d'emploi, de formation et de passerelles entre les différents métiers au moyen de permanences (téléphoniques et physiques) et des rendez-vous individuels.
- **Facilite** l'accès à la formation continue des assistantes maternelles.
- **Informe et accompagne** les assistantes maternelles lors de leur démarche sur le site "monenfant.fr".
- **Participe à l'information** des candidates intéressées par l'agrément.
- **Offre un cadre d'échanges** et de rencontres des professionnels de l'accueil.
- **Anime** un lieu d'échanges et de rencontres pour les parents, les assistantes maternelles et les enfants (atelier d'éveil et de motricité).
- **Observe les conditions** locales de l'accueil du jeune enfant.

### Budget RPE

€ Dépenses : 275 k€ (+6,6%)  
Recettes : 133 k€ (+11,8%)

### Haltes Garderies Itinérantes (HGI)

- **Mode de garde** destiné à l'accueil des enfants âgés de 3 mois à 3 ans, et des enfants scolarisés pendant les vacances scolaires jusqu'à 6 ans. Priorité aux enfants de moins de 3 ans et familles résidant sur le territoire.
- **Places d'accueil** en régulier (maximum 2 jours par semaine) ou occasionnel (sur réservation).

Le lieu dédié à la petite enfance sur la commune de Puiseux-le-Hauberger destiné à l'accueil de :

- **HGI 2** les lundis et mardis.
- **RPE** pendant le temps scolaire du mercredi au vendredi, uniquement le mercredi pendant les vacances scolaires.
- **HGI 1** les jeudis et vendredis pendant les vacances scolaires se substituant à l'accueil de Neuilly-en-Thelle.

### Budget HGI

**HGI 1**  
(Abbecourt/Neuilly-en-Thelle)  
203 k€ (+40%)

€ Recettes 77 k€ (+1,32%)

**HGI 2**  
(Puiseux-le-Hauberger/  
Sainte-Geneviève)  
155 k€ (+19,2%)  
Recettes 62 k€ (+44,2%)



## «Le soutien aux familles et l'accompagnement des professionnelles pour le bien-être des plus jeunes sont au cœur de notre engagement»



**Caroline BILL**  
Vice-Présidente  
ACTION SOCIALE COMMUNAUTAIRE  
(relais petite enfance, haltes garderies itinérantes, accessibilité des services au public)  
Adjointe à Neuilly-en-Thelle

### Fonds de concours

- Élargissement de l'attribution du fonds de concours aux syndicats intercommunaux gérant des Établissements d'Accueil du Jeune Enfant (EAJE) à compter du 1<sup>er</sup> janvier 2023

**Maintien du coût horaire** et par enfant de 5€ (enfants domiciliés sur le territoire communal hors commune d'implantation de la structure)

#### Budget €

**61 k€ par an.**

Fonds de concours versé en 2023 pour les horaires réalisés en 2022 : **29 k€**

Nombre d'enfants concernés : **26**  
(22 familles)



### Transports ALSH

**La CC Thelloise prend en charge des transports** des Accueils de Loisirs Sans Hébergement (ALSH) lors des sorties :

Une enveloppe de **400€ par semaine** d'ouverture au cours des vacances scolaires (excluant les congés de fin d'année) est allouée aux ALSH maternels et primaires.

#### Budget €

**24 ALSH** dont 2 sont inactifs durant les vacances scolaires.

**149 demandes - 54 k€ dépensés** (-7,5%) sur une enveloppe de 90 k€ alloués



## Les chiffres clés

### RPE

**349 Assistantes maternelles** (-10,5%)

Ce nombre est en constante diminution (départ en retraite, déménagements et non renouvellement d'agrément)  
55% des assistantes maternelles ont plus de 50 ans dont 12% de + de 60 ans

**10 Communes d'accueil** pour activités collectives  
Assistantes maternelles ayant participé aux activités : 285,  
Enfants ayant participé aux activités : 642,

### Missions renforcées

**8 réunions d'échanges** de pratiques professionnelles avec la participation de 48 AMA, 1 conférence débat, 1 réunion d'information formation continue, 1 action partenariale comprenant 3 ateliers avec la PMI et 1 formation

### Permanences

**Physiques**  
62 représentants  
**94 RDV**  
**Téléphoniques**  
92 représentants  
**1154 appels**

### Les Haltes Garderies

#### HGI 1

Abbecourt - Neuilly-en-Thelle (Puisseux-le-Hauberger lors des vacances scolaires):

**13 010 heures réalisées**  
Taux fréquentation : 62,68%

#### HGI 2

Sainte-Geneviève  
Puisseux-le-Hauberger –  
Sainte-Geneviève :

**10 328 heures réalisées**  
Taux fréquentation : 64,71%



## Perspectives

**Renouveler l'agrément du RPE** de janvier 2025 à décembre 2027.

**Reprendre le projet culturel** avec les phases de résidence (6 semaines) et de restitution avec une journée de restitution au public le samedi 22 juin 2024. (Budget : 33 150 € de dépenses et 22 575 € de subventions).

**Proposer des ateliers** à destination des parents et assistant(e)s maternel(le)s et enfants à chaque période des vacances scolaires et certains samedis matin.

**Proroger pour le RPE les actions communes** en partenariat avec le département de l'Oise : action "des écrans aux jeux il n'y a qu'un pas".

**Renouveler la participation à la semaine nationale** de la petite Enfance.

# IDENTITÉ & NUMÉRIQUE



3 agents

## ■ Missions du service NTIC

- **Assure la maintenance** de premier niveau auprès des agents de la collectivité.
- **Effectue le lien** entre les services de la CC Thelloise et le prestataire informatique.
- **Accompagne les services** dans la mise en œuvre de leurs logiciels et applications.
- **Sécurise le système** d'information dans le cadre du RGPD.
- **Anime les ateliers** numériques seniors.

## ■ Réalisations 2023

- **Animation d'ateliers** "Sensibilisation à la sobriété numérique" par l'ADICO auprès des agents de la Thelloise, avec 40 agents formés.
- **Poursuite du déploiement** de la signature électronique des bons de commande à l'ensemble des Vice-Présidents.
- **Lancement de la refonte** du réseau informatique afin de le sécuriser et d'en optimiser la gestion (suppression des fichiers en doublon, réorganisation du réseau, ...).



## ■ Nouveaux moyens 2023

- **Poursuite du renouvellement** du parc informatique avec l'acquisition d'ordinateurs portables performants.
- **Acquisition de matériels** numériques pour l'animation des ateliers informatiques (vidéoprojecteurs, écrans, ...).
- **Renouvellement** de copieurs partagés par les services en remplacement des imprimantes individuelles.
- **Acquisition de licences** office pour l'ensemble des agents de la CC Thelloise permettant ainsi à chaque agent de recevoir les informations (RH, communication générale, ...).

## ■ Missions du service SIG

- **Gère et analyse** les différentes informations liées à un territoire (renseignements du cadastre, réseaux, etc...) Ce service mutualisé est accessible à l'ensemble des communes de la CC Thelloise via un Géoportail (Géocadastre).
- **Réalise des plans et des cartes** pour le compte des services de la CCT ou des communes membres.

## ■ Service Téléalerte

**Ce système d'information et d'alerte** permet de prévenir les habitants en temps réel et à l'échelle d'une commune, d'une rue ou d'un quartier, de la survenance d'événements majeurs : météo : tempêtes, inondations, orages, neige, ... risques technologiques, accidents de la route. Et de manière générale, tout événement mettant en cause la sécurité des personnes et des biens.

## ■ Missions du service Communication

- **Réalisation des supports** de communication à destination des habitants et des autres services.
- **Mise à jour et veille quotidienne** du site internet et développement des réseaux sociaux, avec la création de nouvelles rubriques (J'ai flashé sur...).
- **Relations avec la presse** et insertions publicitaires.
- **Réalisation d'une plaquette** récapitulant l'offre de service en matière de développement économique.
- **Finalisation des supports** pour le Projet de Territoire 2023-2035 et la charte des valeurs.







# Les chiffres clés

## SIG

**227 cartes** ou plans réalisés en 2023 à destination des communes du territoire ou des services de la Thelloise (+81)

**Budget de fonctionnement** (logiciel et salaire) : **50 k€**

## Téléalerte

**11 communes** ont utilisé le dispositif (+2)  
**37 campagnes** lancées (+11)  
**16 764 fiches** contacts (-486)

**Budget de fonctionnement** : **7,6 k€**



## Ateliers numériques

-Consultations - **693 RDV**  
-Ateliers Visio - **50** participants  
-Ateliers démarches administratives - **11** participants

**Budget** (investissement matériel) : **4,8 k€**  
**Recettes** (subvention CD60) : **4 k€**

## Communication

**48 bons de travaux** «communication» réalisés pour les services  
**+ 139%** de couverture sur la page Facebook  
**+ 173%** sur la page Instagram (211 publications)

**Dépenses de fonctionnement** : **78,6 k€**

## Perspectives

### ----NTIC

**Poursuite de la dématérialisation** complète de la chaîne comptable avec le déploiement de la signature électronique à l'ensemble des Vice-Présidents.

**Acquisition d'un logiciel** plus moderne et performant pour la gestion des haltes-garderies itinérantes.

**Elaboration d'une feuille de route numérique** afin d'inscrire le numérique comme moyen de développement des services de la CCT.

**Elaboration d'une stratégie numérique** responsable visant à réduire l'empreinte environnementale du numérique et à prévoir les mesures nécessaires pour les atteindre.

### ----SIG

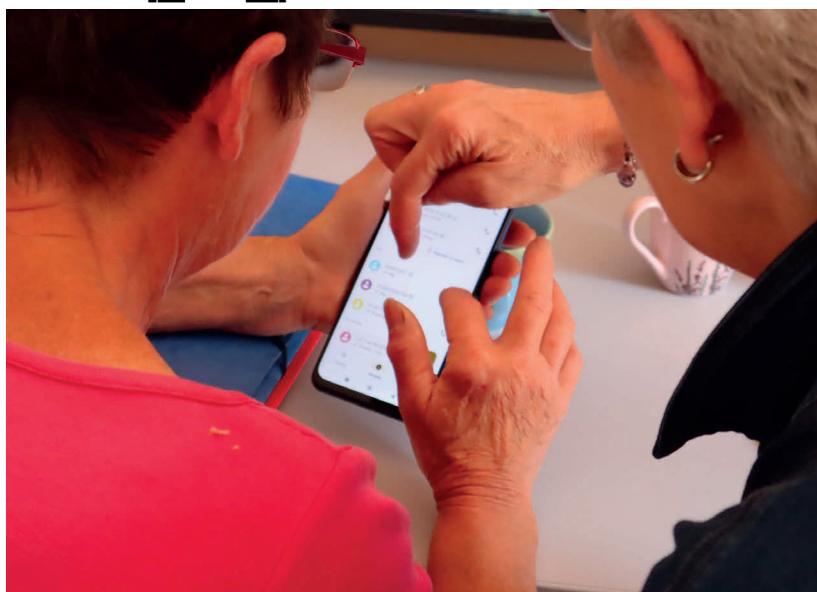
Suite à l'**adhésion de la CCT à la charte de la base d'adresse locale**, la CCT est référencée comme structure d'accompagnement lors de la création des bases d'adresses locales. Ainsi, **la CCT accompagne les communes membres** pour publier leur base d'adresse locale (BAL) dans la base d'adresse nationale (BAN).

### ----Communication

**Réalisation de guides** en lien avec les pôles développement territorial (tourisme et randonnées), petite enfance et commande publique.

**Accompagnement du déploiement** de l'Espace France Services multisites sur le territoire.

**Lancement de la refonte** du site internet.





## ■ Missions du service

### Les agents du service urbanisme poursuivent le traitement des dossiers dématérialisés

de demandes d'autorisations avec 5 communes (Chambly, Cires-lès-Mello, Neuilly-en-Thelle, Sainte-Geneviève, Villers-sous-Saint-Leu) pour 119 dossiers traités (hausse de 143% par rapport à 2022). Les consultations des services extérieurs peuvent dorénavant être réalisées pour une grande majorité de manière dématérialisée.

L'instruction des demandes d'autorisations urbanisme est gratuite.

### Est un appui pour les communes

- **Modifications et révisions** de PLU/ Enquête Publique
- **Conseil juridique** : conformités, procès-verbaux, réponses aux recours gracieux etc.

- **Formation des communes** recevant des dossiers dématérialisés pour la prise en main de la plateforme.

### Accompagne et conseille

- **Préparation à la prise de compétence** de la police de la publicité extérieure pour le 1<sup>er</sup> janvier 2024 (transfert de compétence finalement annulé par la loi fin décembre 2023, mais qui fait l'objet d'une convention pour un traitement des dossiers par le service urbanisme à la Thelloise à partir de 2024).
- **Adhésion annuelle au CAUE : 1 600 €**  
**RDV conseil d'architecture**, d'urbanisme et de l'environnement de l'Oise (CAUE). Tous les 1<sup>ers</sup> mercredis de chaque mois : accompagnement des rendez-vous avec les administrés

## Les chiffres clés

### Instruction des autorisations d'urbanisme

**1 336 demandes**

traitées en 2023 dont :

**130 Certificats** d'urbanisme

**866 Déclarations** préalables

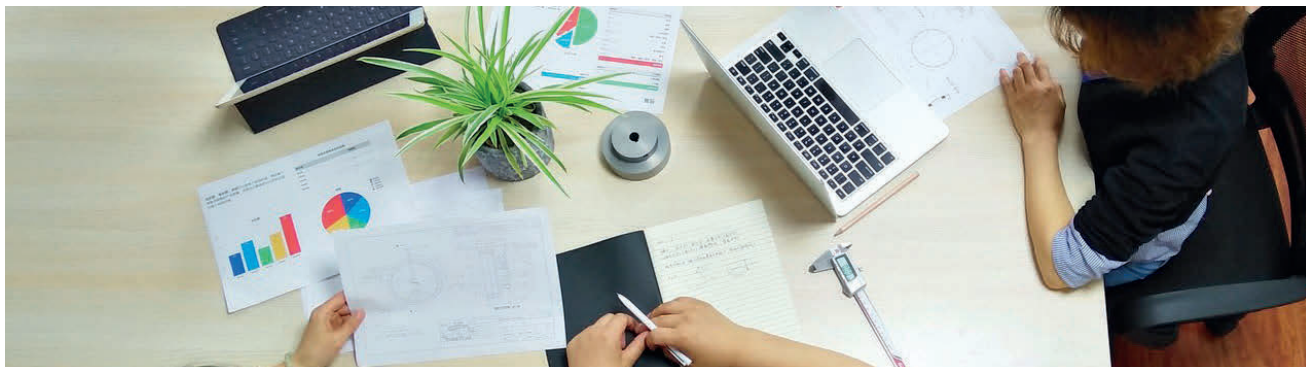
**13 Permis** de démolir

**302 Permis** de construire

**25 Permis** d'aménager



# CHARTRE DES VALEURS



**Les services de la CC Thelloise ont travaillé sur une charte des valeurs pour produire un document qui leur ressemble et les rassemble.**

Ces valeurs ont été travaillées comme un socle commun pour tous et leur restitution vaut aussi bien dans les rapports entre collègues, qu'avec les élus ou les usagers. Chacune de ces valeurs se nourrit des autres, elles sont indissociables.

## **Bienveillance et respect**

Apprendre à se connaître pour mieux se comprendre

## **Responsabilité**

S'impliquer individuellement et collectivement pour mener à bien nos missions

## **Confiance**

La confiance se gagne et s'entretient

## **Créativité**

Faire ressortir les talents de chacun par l'adaptation, l'expérimentation et l'innovation

## **Partage**

La capacité de chacun à aller vers l'autre par des interactions communes

## **■ Une charte co-construite**

Nous avons souhaité placer l'humain, les femmes et les hommes, acteurs du service public, au centre de nos préoccupations.

Ce document est le fruit d'une co-construction collégiale avec l'ensemble des agents intéressés par la démarche. Son élaboration a fait l'objet de réunions et de groupes de travail, pour proposer des éléments de définition autour de valeurs qui nous rassemblent.





**Communauté de communes Thelloise**  
7 avenue de l'Europe | 60530 Neuilly-en-Thelle | Tél. 03.44.26.99.50  
[thelloise.fr](http://thelloise.fr)   